

Der Schallleistungspegel der Maske beträgt direkt an der Maske max. 27 dB(A) und in 1m Abstand max. 19 dB(A)

Flusswiderstand

Der Druckabfall durch die Maske beträgt bei 50 L/min: 0,2 hPa

Der Druckabfall durch die Maske beträgt bei 100 L/min: 0,3 hPa

Totraumvolumen

Das Totraumvolumen der Maske (Größe Standard) beträgt 100 cm³

Das Totraumvolumen der Maske (Größe Large) beträgt 150 cm³



Vorsichts- und Warnhinweise

- Latexfrei. Falls Sie eine Reaktion auf einen Teil dieser Maske oder des Kopfbandes entwickeln, muss die Verwendung unverzüglich eingestellt werden.
- Laut US-amerikanischem Bundesgesetz darf dieses Produkt nur von einem Arzt oder auf ärztliche Anordnung verkauft werden.
- Dieses System sollte nur mit von Ihrem Arzt oder Atemtherapeut empfohlenen CPAP- oder Bilevel-Systemen verwendet werden.
- Diese Maske nur verwenden, wenn das CPAP- oder Bilevel-Gerät eingeschaltet ist und richtig funktioniert.
- Die Lüftungslöcher dürfen nie blockiert sein.
- Während des Gebrauchs dieses Produktes darf nicht geraucht werden.
- Die Maske muss zwischen verschiedenen Patienten ausschließlich anhand zulässiger Reinigungs- und Desinfektionsmethoden gereinigt und desinfiziert werden. Sterilisationsmethoden wurden für dieses Produkt nicht validiert. Keine Bleich- oder Lösungsmittel verwenden, die Trichlorethylen enthalten.
- Die Maske sollte bei Bedarf gereinigt werden, um eine Schmutz- bzw. Ölkontamination durch den Hautkontakt an der Maske zu vermeiden.
- Der Patient sollte das Gesicht vor dem Tragen der Maske waschen.
- Sicherstellen, dass die Maske richtig aufgesetzt wird. Die gedruckten Informationen und die Einstellungsflasche sollten sich unten an der Maske befinden.
- Der Patient darf das Design der Maske nicht verändern.
- Die Maske nicht in den Wäschetrockner geben.

Voraussichtliche Nutzungsdauer

- Die zu erwartende Nutzungsdauer der SleepWeaver Élan Maske beträgt 90 Tage, bei täglicher Nutzung und Reinigung, wenn die Nutzung und Pflege des Produktes in Übereinstimmung mit den Angaben in der Gebrauchsanweisung erfolgt. Das Produkt kann über diesen Zeitraum hinaus verwendet werden, wenn es keine Beschädigungen aufweist und sich in einem sicheren Zustand befindet. Das Produkt darf vor seiner Verwendung maximal 1 Jahr lang gelagert werden.

Eingeschränkte Garantie

- Circadiance garantiert für 90 Tage ab Kaufdatum des Erstkäufers, dass die SleepWeaver Elan Soft Cloth PAP-Nasenmaske und das Kopfband frei von Materialschäden und Herstellungsfehlern ist.
- Für SleepWeaver Elan sind keine Kontraindikationen bekannt.
- Die SleepWeaver Elan Maske besteht aus Polyester, Polyurethan, Nylon und Elastan.
- Das SleepWeaver Elan Kopfband besteht aus Polycarbonat, Acetal, Polyester, Polyurethan, Nylon, Elastan, Klettverschlussnylon und Polyurethanschaum.



EMERGO EUROPE
Prinsessegracht 20
2514 AP The Hague
The Netherlands
Tel. +31 (0)70 345 8570



1300 Rodi Road • Turtle Creek, PA 15145
Tel: 888 • 825 • 9640 or +1 724 • 858 • 2837
info@circadiance.com
www.circadiance.com

100674 REV 6
Deutsch



Instructions for Use (Gebrauchsanweisung)

- Verschiedene Kissengrößen
 - Kopfband
 - Federleichter Schlauch
 - Haltegurt
- DVD mit Gebrauchsanweisungen
- Kurzreferenz mit Abbildungen

Verwendungszweck

Die SleepWeaver Élan™ CPAP-Nasen-Maske dient als Schnittstelle für die CPAP (Continuous Positive Airway Pressure)- oder Bilevel-Therapie. Die SleepWeaver Élan CPAP-Nasen-Maske dient für den Einsatz an einem einzelnen Patienten für mehrere Anwendungen zuhause und den Einsatz an mehreren Patienten und für mehrere Zwecke in Krankenhäusern. Diese Maske eignet sich für Patienten mit einem Körpergewicht von mehr als 30 kg. Die SleepWeaver Élan Maske kann an alle handelsüblichen CPAP- oder Bilevel-Geräte angeschlossen werden, die über einen 22 mm Anschluss gemäß ISO 5356-1 verfügen

Ausrichtung der Maske

1. Die SleepWeaver Élan CPAP-Nasen-Maske mit Kopfband sowie den federleichten Schlauch aus der Packung nehmen.
2. Die richtige Ausrichtung der Maske ist wie folgt:



3. Die Maske ist in mehreren Größen erhältlich. Die Größe ist am Aufdruck unten an der Maske erkennbar.

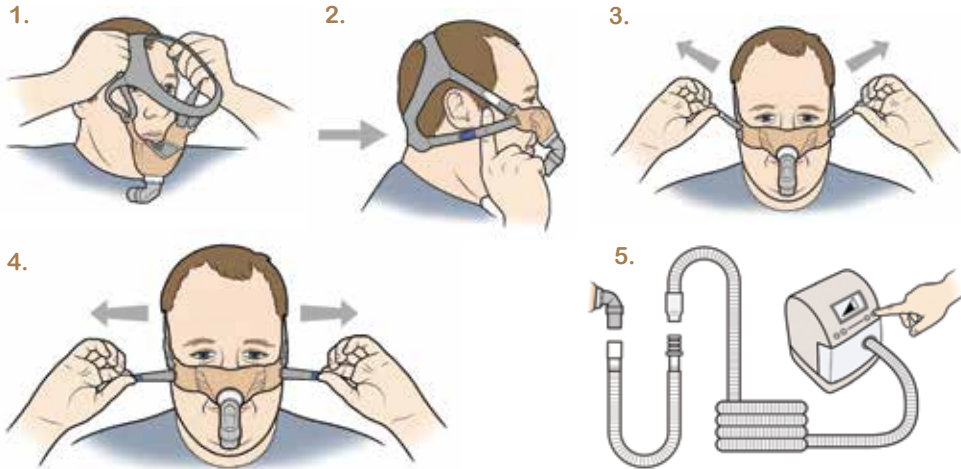
- a. Das Kissen ist in mehreren Größen erhältlich, um sicherzustellen, dass es bequem sitzt und gut abdichtet.

Anpassen der Maske

1. Die Maske anlegen und das Kopfband über den Kopf ziehen.
2. Das Nackenstützband sollte bequem am unteren Teil des Nackens sitzen.

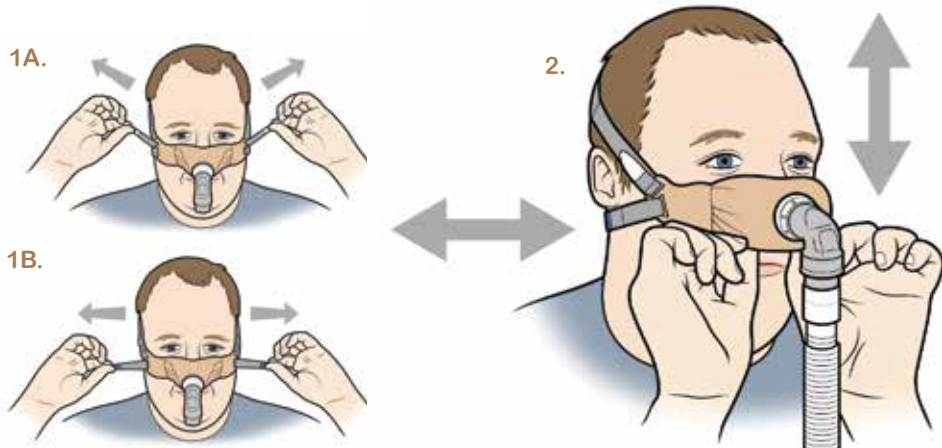
WICHTIG - Die Gurte nicht zu fest ziehen. Zunächst mit losen Gurten beginnen und dann nach Bedarf festziehen, um eine luftdichte Versiegelung zu erzielen.

3. Die oberen Gurte (weiße Hakenlasche) zuerst einstellen, damit der untere Teil der Maske bequem auf der oberen Lippe knapp unter den Nasenlöchern zum liegen kommt.
4. Die unteren Gurte (blaue Hakenlasche) so einstellen, dass die Maske an die Nase gezogen und dort bequem anliegt. Wenn die Maske in Gebrauch ist, ist ein kleiner Teil des schwarzen Stoffes zu sehen.
5. Den federleichten Schlauch erst am 90 Grad-Ellbogen-Drehstück und dann an dem 183 cm langen anschließen, der zum CPAP- oder Bilevel-Gerät führt. Gerät einschalten.



Anpassung bei Lecks - Falls Lecks auftreten, folgende Schritte versuchen:

1. Die Gurte in kleinen Schritten vorsichtig anziehen, um eine Dichtung zu erzielen.
2. Die Maske leicht nach unten, oben, links und rechts schieben, bis sie richtig sitzt. Die Einstelllasche unten an der Maske kann dabei behilflich sein.

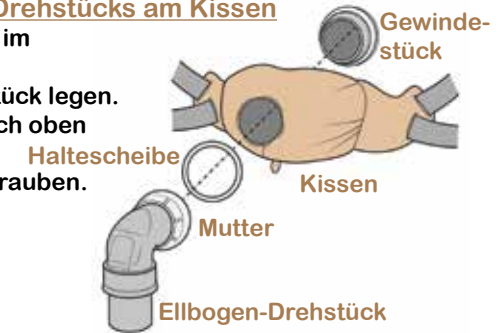


Anbringen der Maske am Kopfband

1. Die weißen Hakenlaschen durch die oberen Schlitze im Kissen schieben.
2. Die blauen Hakenlaschen durch die unteren Schlitze im Kissen schieben.

Anschließen des 90-Grad Ellbogen-Drehstücks am Kissen

1. Das Gewindestück durch die Öffnung im Inneren der Maske schieben.
2. Die Haltescheibe über das Gewindestück legen.
3. Sicherstellen, dass der Stoff nicht nach oben über das Gewindestück rutscht.
4. Die Mutter auf das Gewindestück schrauben.



Haltegurt am Kopfband befestigen

1. Den Haltegurt am federleichten Schlauch und oben am Kopfband anbringen, um die Schlauchposition beizubehalten, wenn der Schlauch über den Kopf geht.
2. Sicherstellen, dass der Haltegurt nach dem Anschließen nicht verdreht ist.



Reinigen der Maske zuhause

- Die SleepWeaver Élan™ Maske sollte nach jedem Gebrauch mit einer milden Seife und warmem Wasser von Hand gewaschen werden. Niemals heißes Wasser verwenden. Wiederholt waschen, bis sie sichtbar sauber ist.
- Gut mit Trinkwasser spülen und an der Luft trocknen. Nicht direktem Sonnenlicht aussetzen.
- Während der Reinigung kann das 90 Grad-Ellbogendrehstück angeschlossen bleiben. Es kann auch abgenommen und separat gereinigt werden.
- Das Kopfband wöchentlich mit der Hand waschen.

Reinigung und Desinfektion zwischen Patienten

- Anweisungen hierzu sind unter www.circadiance.com/help zu finden.

Bitte überprüfen Sie die Maske und alle Teile auf eventuelle Beschädigungen. Setzen Sie sich mit Ihrem Vertriebshändler in Verbindung, falls die Maske beschädigt ist oder Risse aufweist. Eine beschädigte Maske darf nicht verwendet werden.

Ausatmungsventil

Beim Ausatmen entsteht kein großer Luftstrom. Die Belüftung erfolgt durch eine Reihe kleiner Löcher. Fluss durch das Ausatmungsventil plus Lecks vom Ellbogen-Drehstück und anderen Quellen:

Druck (cm H ₂ O)	4	5	10	15	20
Fluss (LPM)	14	16	27	37	45

Die SleepWeaver Élan™ Maske wurde bei Druck von 4 cm H₂O bis zu 20 cm H₂O mit CPAP- und Bilevel-Systemen getestet.