

## Symbole

SYMBOL	BESCHREIBUNG
	Heimmodus aktiviert
	Gewähltes Leckage-Schlauchsystem (Einschlauch)
	Gewähltes Ausatemventil-Schlauchsystem (Einschlauch)
	Gewähltes Doppelschlauchsystem (Vivo 60)
	iOxy angeschlossen
	FiO <sub>2</sub> angeschlossen
	CO <sub>2</sub> angeschlossen
	Mehrfachauswahl – Seite 1 von 3
	Mehrfachinhalt verfügbar
	Alarm-Event mit hoher Priorität in Historienliste
	Alarm-Event mit mittlerer Priorität in Historienliste

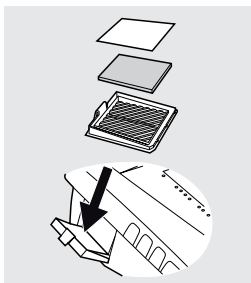
## Austausch der Patientenlufteinlass-Filter

Die Filter sitzen in der Filterkassette an der Seite des Beatmungsgeräts.

**Waschbarer Filter** (grau):

Mindestens einmal jährlich austauschen, mindestens einmal wöchentlich waschen.

**Einwegfilter** (weiß): Mindestens alle vier Wochen austauschen, bei hoher Luftverschmutzung oder pollenreicher Umgebung häufiger.

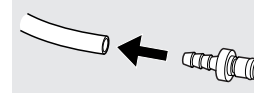


## Verwendung von Sauerstoff

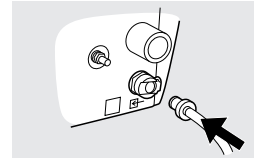


- O<sub>2</sub> muss abgeschaltet werden, wenn das Vivo 50/60 nicht im Betriebsmodus ist!
- Es wird empfohlen, die Sauerstoffkonzentrationen zu überwachen.
- Die Sauerstoffzufuhr darf 15 l/min nicht überschreiten.

1. Befestigen Sie den Sauerstoffschlauch am Anschluss.

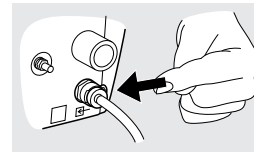


2. Schließen Sie den Sauerstoffschlauch an. Wenn der Schlauch ordnungsgemäß angebracht wird, ist ein Klicken zu hören.



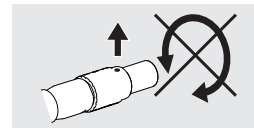
Trennen:

1. Betätigen Sie den Löseknopf, um den Sauerstoffschlauch zu trennen.
2. Nehmen Sie den Schlauch ab.
3. Schalten Sie die Sauerstoffquelle ab.

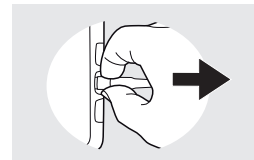


## Verwendung der Anschlüsse

Stellen Sie sicher, dass die Farbmarkierung nach oben weist.



Ziehen Sie am Stecker und nicht am Kabel, um den Kontakt zu lösen.



# BREAS

Breas Medical AB · Företagsvägen 1  
SE-435 33 Mölnlycke · Sweden  
Phone +46 31 86 88 00 · Fax +46 31 86 88 10  
Find your local distributor at [www.breas.com](http://www.breas.com)



DEUTSCH



**vivo**<sup>®</sup>  
by Breas

# Vivo 50/60

## Kurzanleitung

Dok. 004991 De L-1



**vivo**<sup>®</sup>  
by Breas

From hospital to home

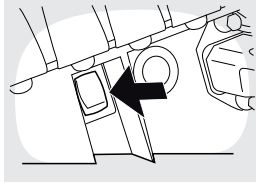
## Kurzanleitung



Diese Kurzanleitung ersetzt nicht die Gebrauchsanweisung für das Vivo 50/60. Vollständige Informationen entnehmen Sie bitte der Gebrauchsanweisung.

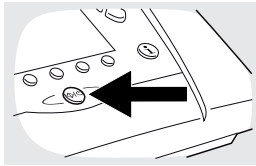
### Ein-/Ausschalten

Drücken Sie den Ein/Aus-Schalter am seitlichen Bedienfeld.



### Therapie starten/beenden

1. Betätigen und halten Sie den Start/Stop-Schalter vorn am Bedienfeld gedrückt, um die Beatmung zu beginnen und in den Betriebsmodus zu wechseln.



2. Lassen Sie den Start/Stop-Schalter wieder los, sobald die Fortschrittsanzeige gefüllt ist.

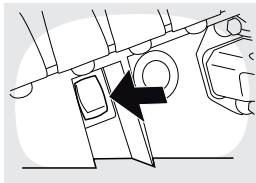


1. Betätigen und halten Sie den Start/Stop-Schalter vorn am Bedienfeld gedrückt, um die Beatmung zu beenden und in den Standby-Modus zu wechseln.

2. Lassen Sie den Start/Stop-Schalter wieder los, sobald die Fortschrittsanzeige gefüllt ist.

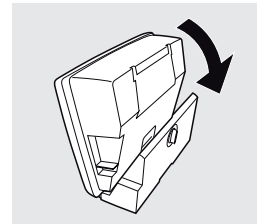
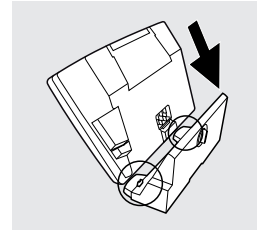
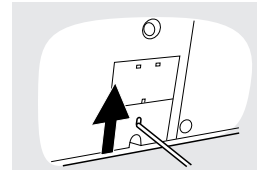


3. Drücken Sie den Ein/Aus-Schalter auf dem seitlichen Bedienfeld innerhalb von 5 Sekunden. Drücken Sie den Schalter kräftig.

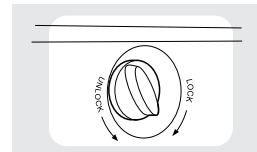


### Anschluss der Klick-Batterie

1. Öffnen Sie mit einem Stift die Abdeckung der Klick-Batterieanschlüsse. Der Deckel muss komplett geöffnet sein.
2. Halten Sie das Vivo 50/60 wie abgebildet, um die Halterungen der Klick-Batterie (Kreismarkierungen) auszurichten.
3. Kippen Sie das Vivo 50/60 in die senkrechte Position. Die korrekte Position wird durch ein Klickgeräusch bestätigt.

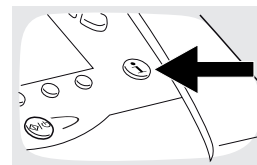


4. Sichern Sie die Klick-Batterie mit der Schraube, indem Sie sie eindrücken und im Uhrzeigersinn drehen.
5. Nach der Befestigung erscheint das Symbol der Klick-Batterie im Symbolfeld.



### i-Schaltfläche

Mithilfe der i(nfo)-Taste erhalten Sie Erläuterungen zu Einstellungen und Alarmen.

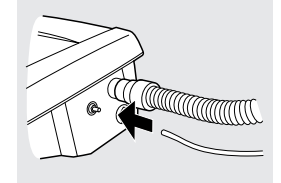
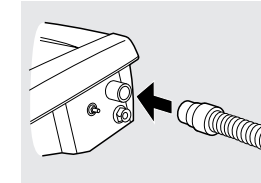


### Austausch des Patientenschlauchsystems



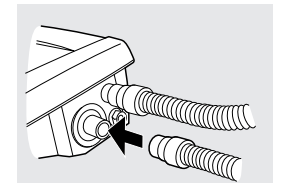
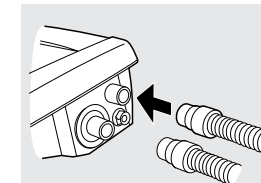
Beenden Sie die Therapie, bevor Sie das Patientenschlauchsystem trennen.

Einschlauchsystem anschließen:



1. Schließen Sie das Patientenschlauchsystem am Patienten-Luftauslass des Beatmungsgeräts an. Schließen Sie den Steuerschlauch an den Druckausgang für die Steuerung des Ausatemventils am Vivo 50/60 an. Schließen Sie das andere Ende des Patientenschlauchsystems an die Patientenschnittstelle an.
2. Achten Sie darauf, dass das Symbol des Patientenschlauchsystems dem angeschlossenen Schlauchsystemtyp und Einsatz entspricht (Vivo 60).

Doppelschlauchsystem anschließen (Vivo 60):



1. Schließen Sie einen Patientenschlauch am Patienten-Luftauslass des Beatmungsgeräts an. Schließen Sie den anderen Patientenschlauch an den Einlass für ausgeatmete Luft des Vivo 60 an. Schließen Sie das andere Ende des Patientenschlauchsystems an die Patientenschnittstelle an.
2. Achten Sie darauf, dass das Symbol des Patientenschlauchsystems dem angeschlossenen Schlauchsystemtyp und Einsatz entspricht.

Die Gebrauchsanweisung des Vivo 60 beschreibt die Verwendung von Patientenschlauchsystemen und Einsätzen für Erwachsene und Kinder.